


**Curso de Normas de calidad
y D.O.P. del sector lácteo
del 18 al 22 de octubre**

Casa de Cultura de Acehúche

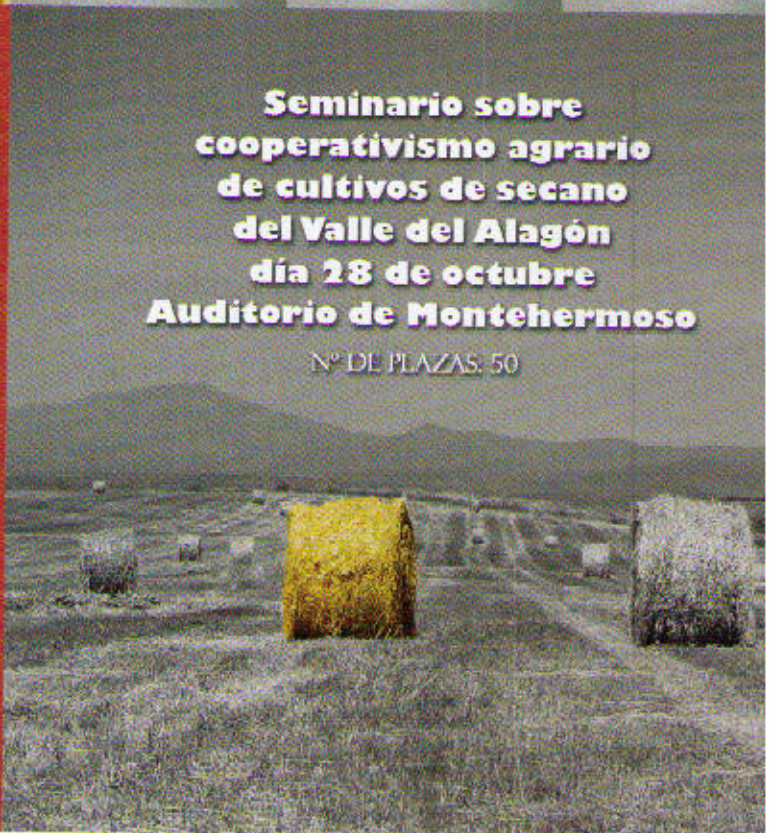
Nº DE PLAZAS: 15 - HORARIO: DE 17 A 21 HRS.



**Curso de Caracterización
sensorial del queso
de Acehúche
del 15 al 19 de noviembre**

Casa de Cultura de Acehúche

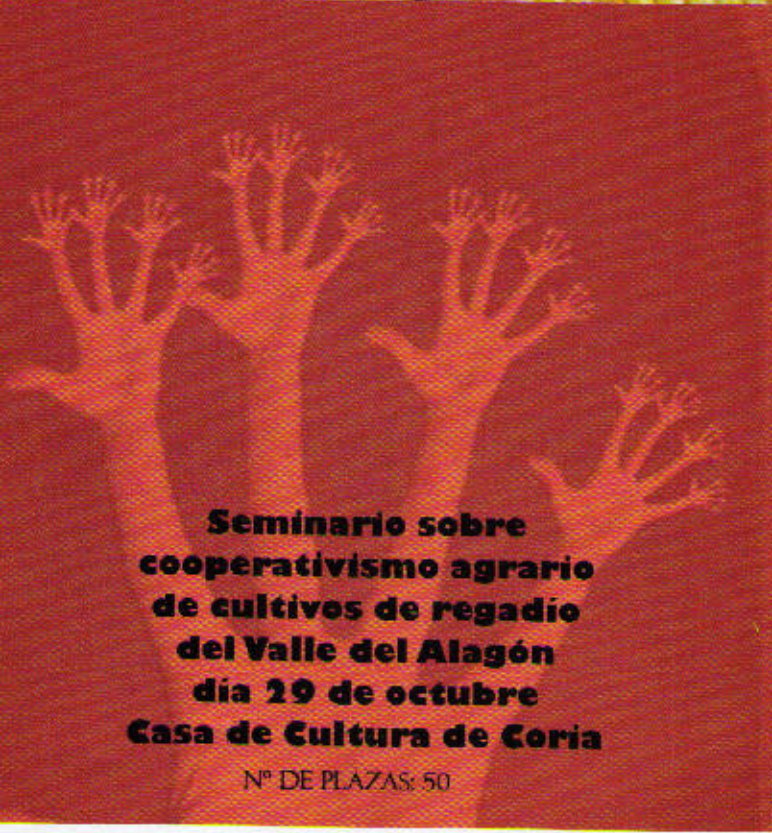
Nº DE PLAZAS: 15 - HORARIO: DE 17 A 21 HRS.



**Seminario sobre
cooperativismo agrario
de cultivos de secano
del Valle del Alagón
día 28 de octubre**

Auditorio de Montehermoso

Nº DE PLAZAS: 50



**Seminario sobre
cooperativismo agrario
de cultivos de regadío
del Valle del Alagón
día 29 de octubre**

Casa de Cultura de Coria

Nº DE PLAZAS: 50



UNION EUROPEA
Fondo Social Europeo
"Una manera de hacer Europa"



UNIÓN EUROPEA
Fondo Europeo Agrícola
de Desarrollo Rural
FEADER "Creando oportunidades rurales"



DIPUTACIÓN
DE CÁCERES



GOBIERNO DE
EXTREMADURA
INSTITUTO
DE POLÍTICA RURAL
Y DESARROLLO RURAL



Caja de Extremadura



JUNTA DE EXTREMADURA
Consejería de Agricultura y Desarrollo Rural

SOLICITUDES E INFORMACIÓN EN

Plaza de Salamanca, locales 3 y 4

10800 CORIA

Telf. 927 503 155 y 927 506 087

Fax: 927 503 155

adesval@adesval.org

www.adesval.org



Adesval

ASOCIACIÓN PARA EL DESARROLLO
DEL VALLE DEL ALAGÓN



el queso de Acehúche, cada vez más, necesita de un consejo regulador que mantenga históricamente el lugar que le ha sido dado

Denominación de Origen Protegida (D.O.P) es una indicación geográfica que se aplica a un producto agrícola o alimenticio cuya calidad o características se deben fundamental y exclusivamente al medio geográfico en el que se produce, transforma y elabora. Es una calificación que se emplea para proteger legalmente ciertos alimentos que se producen en una zona determinada. Los productores, a su vez, se comprometen a mantener la calidad lo más alta posible y a mantener ciertos usos tradicionales en su producción. Asimismo, existe un organismo público regulador que autoriza el distintivo a los productores. La ventaja es que garantiza al consumidor un nivel de calidad más o menos constante, fomenta la organización del sector productivo y facilita el acceso de productores a mercados nacionales e internacionales.

el queso de Acehúche

Son ya muchos los años que ADESVAL lleva trabajando con el sector lácteo en el valle del Alagón, dando cursos para aumentar la calidad de la leche, promocionando los procesos de comercialización, impulsando la creación de queserías, organizando acciones de formación a la carta, participando en proyectos de cooperación, y todo ello para tratar de garantizar el futuro de un queso histórico, reconocido por el Ministerio de Agricultura, Pesca y Alimentación. Nos estamos refiriendo al queso de Acehúche.

El queso de Acehúche es un queso peculiar y único en el contexto de quesos de cabra de este país. Se le podría comparar con el Münster francés, de características similares, aunque éste es elaborado con leche de vaca.

El color amarillo-anaranjado de su corteza es el resultado de los continuos lavados que se realizan durante todo el proceso de maduración confiriéndole unas características específicas y que dan lugar a una flora de superficie específica producida por la acción de la bacteria (*brevibacterium linens*) cuya particularidad es su tonalidad amarillenta y un cierto aspecto pegajoso que le confiere su acusado olor, ligeramente pútrido, que imprime una personalidad única al queso.

El queso de Acehúche está elaborado a partir de leche cruda de cabras autóctonas, principalmente retinta y verata, que pastorean por nuestras tierras alimentándose de los recursos naturales de la zona. Esta alimentación, a base de hierba, pasto, jaras, hojas de encina... produce en el queso unos determinados aromas y sabores únicos que varían ligeramente a lo largo del año.

características técnicas

zona de producción

El entorno de las Vegas de Coria, fundamentalmente en la zona en la que el río Alagón comienza a coquetear con el Tajo, a través del pantano de Alcántara en el límite con la frontera portuguesa.

descripción

El queso de Acehúche es un queso elaborado con leche cruda de cabra de razas retinta, verata y otros cruces más lecheros. Se produce a partir de una coagulación mixta con predominio enzimático. Es un queso de pasta compactada a mano o ligeramente prensada. Graso en los semicurados y extragrasso en los curados.

elaboración y maduración

A partir de leche cruda de cabra con alto contenido graso. La coagulación, con una duración de una hora y media a dos horas, se realiza entre 26 y 30 ° centígrados y el cuajo utilizado

COPAL (sociedad cooperativa del alagón)

750 socios, 21 puestos de trabajo y una facturación de 14 millones de euros al año

Las cooperativas nacieron con la revolución industrial para la defensa de los intereses colectivos y su objetivo no era otro que el de conseguir bienes de consumo para sus socios en óptimas condiciones de precio y calidad y canalizar su producción hacia el mercado. Así evitaban intermediarios y, a su vez, maximizaban las rentas de las mismas.

Hilario Miguel Iglesias muy vinculado a la tierra y miembro de UPA-UCE a nivel regional ha vuelto a ser elegido recientemente Presidente de COPAL por cuatro años más. En la Asamblea en la que se le volvió a nombrar había cerca de 200 cooperativistas, cuando lo normal es que no vayan más de 40. Copal cuenta con 750 socios y en el 2009 ha facturado 14.000.000 euros, dando 21 puestos de trabajo.

Hilario Miguel tiene claro que los agricultores mandan a sus hijos a estudiar por la complicación en la que se encuentra el campo en la actualidad. Aunque confiesa que nunca ha sido fácil. Una tierra mayoritariamente agrícola como es la extremeña ha visto a sus jóvenes desertar del arao. *El ladrillo ha tenido mucho que ver. Para*

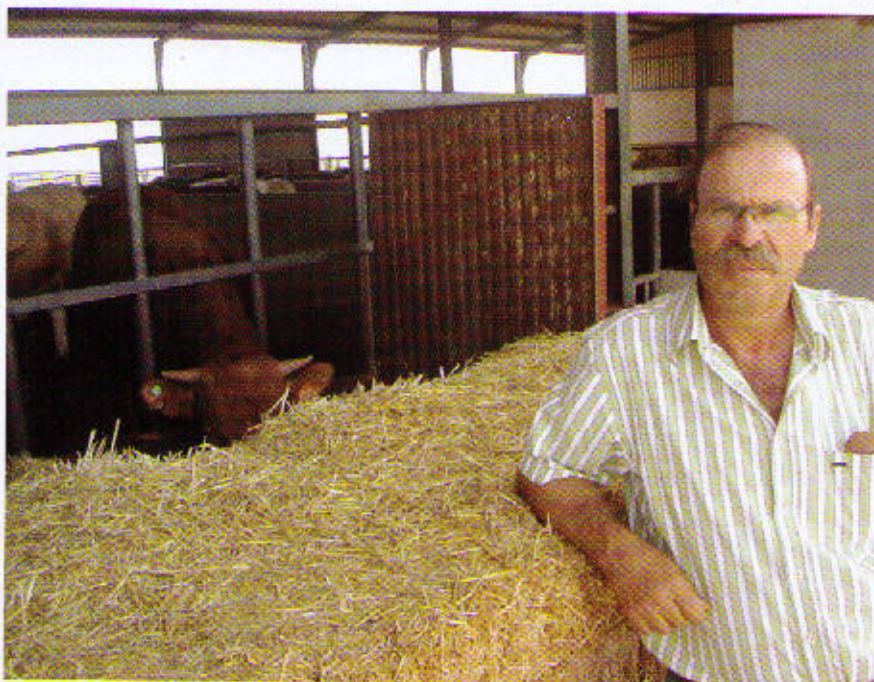
dedicarte al campo necesitas una inversión de un mínimo de 300.000 euros y el agricultor de hoy está más pendiente de hacer papeles que del tiempo. Hay mucha burocracia. Europa exige una calidad que luego no exige a otros países que no son de la UE. No podemos competir con Chile, China, Perú... Allí la mano de obra es mucho más barata. Luego además las multinacionales son las que controlan el mercado y no existe un equilibrio. El producto pasa por muchas manos y los beneficios se los llevan los intermediarios.

COPAL, en los últimos años ha apostado por un modelo de cooperativismo en el que la ganadería -limusín y charolés- ha sido una pieza fundamental. Desde el 2003 a la actualidad comercializa el ganado procedente de

las explotaciones de 126 socios, contando con un cebadero comunitario para cebar 4.000 terneros al año. De ahí que estén ampliando el cebadero con una inversión de 860.000 euros, parte de los cuales han sido subvencionados por la Junta de Extremadura. Con la nueva ampliación se podrán cebar 6.000 terneros anuales y así cubrirán la demanda que hay por parte de algunos de sus socios para pertenecer a dicha actividad. En el cebadero hay una media de 1,5 trabajadores, esta circunstancia lo hace particularmente rentable para sus socios al no tener que hacerlo cada uno por su cuenta. Desde COPAL se reitera mucho a sus socios el hecho de que tanto las madres como los sementales se vayan seleccionando cada vez más para mejorar el producto. La vaca autóctona extremeña se ha desechado por no dar el rendimiento en kilos que quieren. El ganado llega al cebadero con el destete y se ceba de 7 a 8 meses.

Dependiendo de las hectáreas que se siembren COPAL recoge anualmente unas 20.000 toneladas de maíz. En el 2009 ha producido más de 1 millón de kilos de pienso al mes, comprando unos 5 millones de kilos a UCONOR. COPAL también cuenta entre sus instalaciones con una tienda donde se puede encontrar prácticamente de todo y de la que se pueden beneficiar tanto sus socios como particulares.

Sin duda COPAL se ha convertido en una de las cooperativas más importantes del norte de la provincia de Cáceres, tanto en número de socios como en actividad económica.



Agrícola ecológica de Extremadura, S.A. carácter, sostenibilidad y equilibrio

AEEEX cuenta con una explotación con un total de 420 hectáreas, divididas entre Cáceres con 280 hectáreas y Badajoz con 140 hectáreas. Todo ello supone que nos encontramos ante una de las explotaciones ecológicas más importantes de España y de Europa.

REGULACIÓN

AEEEX como operador ecológico está sujeto a la normativa común europea Reglamento 834/2007 del Consejo sobre Producción Ecológica y sus normas de desarrollo estando sujeta a inspecciones por parte del organismo de control, en este caso la Consejería de Agricultura de la Junta de Extremadura.

Adicionalmente y de manera voluntaria AEEEX cuenta además con la certificación de productor ecológico y con las certificaciones Global Gap y Biosuisse y está en fase de obtención de la certificación Tesco Nature Choice.

Hermenegildo Simón Amián, nos cuenta de que en un principio les llegaron con un proyecto muy complicado de agricultura ecológica a arrendarles la finca familiar y con objeto de apoyarlo formaron parte del mismo. Él por ese entonces estaba en Madrid y casualidades del destino, acababa de dejar su trabajo. Es entonces cuando le ofrecen hacerse cargo de la gestión y le nombran Consejero Delegado de Agrícola Ecológica de Extremadura, S.A. Además cuentan con una participación de un 20% aproximadamente dentro de la sociedad. *Nuestra idea era apoyar el proyecto para darle un valor a toda la finca. Los cultivos tradicionales han dejado de ser rentables y tampoco queríamos convertir la finca en una pradera para dedicarnos al vacuno.*

La empresa se constituye en 2007 aunque su primera campaña como operador ecológico se produce en 2009. *Han sido años de mucha inversión y de poco recoger -sobre todo en lo referente a los frutales de hueso-. Aunque ya empiezan a dar sus frutos. La distribución de sus productos está vinculada con el mercado europeo, Alemania, Reino Unido, Francia, Suiza... países que cada vez más demandan productos ecológicos y requieren suministradores de confianza, con calidad garantizada en sus productos y con un volumen suficiente.*

Aproximadamente un 50% del total de la superficie está ocupada por frutales de hueso (melocotón, nectarina, ciruela y cereza). Unas 85 hectáreas de ciruela de diversas variedades, 55 de nectarinas y 24 de melocotón; además de 60 de cerezas. Esta gama de fruta bio u orgánica junto con los productos hortícolas les posicionan como una de las fuentes de suministro más interesante por tamaño y capacidad del continente y como el socio preferido para los grandes distribuidores europeos y cadenas de alimentación que quieren diferenciarse e incrementar su oferta de productos biológicos.

El volumen total de inversión del proyecto en su dimensión actual se estima en unos 10 millones de euros, lo que obliga a pensar de que nos encontramos ante una de las empresas con mayor proyección de futuro dentro del sector a nivel nacional.



ECOS
DEL

TAJO



Agricultura ecológica como modelo de desarrollo sostenible en la cuenca del tajo

Las civilizaciones más antiguas siempre han estado ligadas a sus ríos. El río Tajo -Tejo en portugués- y el más largo de la península ibérica es una buena prueba de ello pues, durante generaciones, ha depositado sedimentos fértiles. Este gran vergel agrícola ha sido la base sobre la cual se ha desarrollado el urbanismo. En la actualidad engloba a diez millones de habitantes. Nace en la Sierra de Albarracín (Teruel) y tras recorrer 1.008 km -816 km de ellos por España- llega hasta la ciudad de Lisboa, en nuestra vecina Portugal, para desembocar en el océano atlántico.

El proyecto "Ecos del Tajo" nace de la mano de los Grupos de Acción Local, gracias a la vía de financiación que el Ministerio de Medio Ambiente, Medio Rural y Marino, abre a través de los proyectos de cooperación interterritorial y transnacional en el marco de la Red Rural Nacional, para los GAL.

El objetivo es el de asegurar alianzas, divulgar experiencias y conformar un escenario común para la consolidación del medio rural en España, aportando las realidades del sector agrario y del territorio y nace con la intención de divulgar el concepto de cuenca del Tajo internacional y los beneficios que la agricultura ecológica aporta a dicha cuenca y contribuir a romper barreras entre España y Portugal y fluir con el río Tajo/Tejo como portavoz de los ecosistemas y cursos de agua que compartimos. Fomenta la interacción entre la producción agroecológica y la cuenca del Tajo y nos muestra claramente los servicios que aporta la agricultura ecológica en términos sociales,

ambientales y económicos. Ofreciendo formación a los agricultores y creando redes de comercialización entre productores ecológicos.

Es además, un motor para el desarrollo rural que apuesta claramente por la conservación del medio natural. En este sentido la agricultura ecológica refleja el espíritu y la letra de la nueva Ley de Desarrollo Rural y los compromisos internacionales suscritos en el protocolo de Kioto y las estrategias de Lisboa y Gotemburgo, relativas a la mejora de la competitividad, creación de empleo, sostenibilidad ambiental, económica y social en el mundo rural.

Ecos del Tajo quiere apostar por una cuenca compartida, uniendo idiomas, creando una red que fluya entre las comarcas, los productores, agentes sociales y consumidores, promoviendo una economía que genere riqueza y paisaje, alimentos y salud ambiental. Y propiciando que los habitantes de las comarcas, tomen conciencia que la agricultura y la ganadería ecológica se está

convirtiendo en una economía emergente con un sólido futuro, por las tendencias del consumo y las exigencias de los nuevos pactos sociales y políticos.

Las grandes áreas donde el proyecto intervendrá serán:

- Catalogación de sistemas y evaluación de su estado de conservación.
- Acciones de concienciación de productores y consumidores.
- Estudiar modelos de eficacia en la gestión del agua, del suelo y los ciclos del carbono.
- Poner en práctica modelos de verificación de la eficacia de la agricultura ecológica sobre la convencional.
- Formación en agricultura y ganadería ecológica a productores.
- Crear una red de Productores Ecológicos de la Cuenca del Tajo.
- Estudio para la creación de un certificado social "producción ecológica de la cuenca del Tajo".
- Impulsar la comercialización y consumo en ecológico, propiciando el consumo local.

La stevia como alternativa al tabaco

En ADESVAL, desde el LEADER II se tomó conciencia del futuro inmediato de los cultivos intensivos dependientes de las subvenciones de la PAC y de los problemas que empezaban a brotar del tabaco. ADESVAL comienza a trabajar en un proyecto de cooperación sobre tabaco ecológico, cooperando con ARJABOR en Campo Arañuelo y con Italia en la zona de La Toscana. Estudiando el cultivo de plantas medicinales como posible alternativa coincidiendo con la terminación del LEADER II.

Ya con LEADER + se trabaja con plantas medicinales haciendo varios proyectos de cooperación y otros dos de investigación del Ministerio de Industria donde ADESVAL es coordinador interviniendo con las cooperativas ACE-NORCA, UCONOR y también con ADISGATA. El Centro Tecnológico de Extremadura da el soporte para la investigación. Paralelamente en 2006 surge la oportunidad de trabajar con el VI programa MARCO de la UE, a través de un contacto con un investigador alemán que viene a presentarles la stevia y a explicarles un proyecto colectivo que consistía en estudiar la situación del tabaco y las alternativas a dicho cultivo.

Desde ADESVAL hubo una apuesta importante ya que mencionar alternativas al tabaco en Extremadura era un tema complicado a la vez que delicado. ADESVAL comienza a cooperar con ellos en un proyecto llamado DIVTOB haciendo un estudio de cada una de las zonas y se crea un grupo de trabajo. Una universidad alemana de Stuttgart es la coordinadora del proyecto con cuatro países europeos y mediterráneos plantadores de tabaco. En aquel momento eran Grecia, Italia, Portugal y España.

La UE tenía claro desde el 2004 que el tabaco tenía que desaparecer como cultivo subvencionado. Algo que se iba a hacer escalonadamente hasta el 2013. La UE no podía decir que "el tabaco mata" y por otro subvencionar su cultivo. La posibilidad que ponía la PAC en ese momento no era otra que la de ir hacia la agricultura ecológica y la fruticultura. Todo ello necesitaba de una reconversión en el sector tabaquero.

La stevia, planta que no estaba legalizada en la UE -a día de hoy tampoco- se consumía en muchas partes del mundo. Se estudió la posibilidad de que en pequeñas producciones

podía dar una rentabilidad interesante y ser un referente de futuro para el sector agrario.

Una planta sustituta del endulzante y con un número de ventajas importante y considerable. Siendo un endulzante natural con numerosos efectos beneficiosos para la diabetes, la obesidad, cardiorónica, digestiva, diurética, antiácida, anti-reumática, anticaries, antioxidante, combate la ansiedad, etc. Demostrándose también que se puede aplicar a frutales o como complemento a animales porque les ayuda a no coger enfermedades.

En Francia está pendiente de una regulación aunque se está comercializando, en Suiza sí se puede consumir -también es cierto que Suiza no está en la UE-, pero la UE tiene un código muy complicado y estricto para poder dar de alta cualquier nuevo alimento. Es decir, a la UE todavía no se le ha dado la trazabilidad del producto. Es por ello por lo que surge este nuevo proyecto, llamado DIVAS VII PM., que consiste en probar a la UE qué tipo de stevias se pueden producir en la zona, cómo se producen y sobre todo los resultados, tanto de características químicas, como de acogida del consumidor, etc.

DIVAS VII PM. es un proyecto específico para PYMES. Esto quiere decir que los socios ahora son las cooperativas. Las cooperativas son las que contratan a los socios investigadores. Así los socios son los que van a tener la información. Durante cinco años van a tener la patente del sistema de producción y el control. Las cooperativas griega, italiana, portuguesa y española serán las propietarias de toda la información resultante de los diferentes estudios. Lo que va a darles ventaja para introducirse en el mercado de forma competitiva. En España además de la cooperativa UCONOR hay otra en las Vegas de Granada: COUAGA.

Se han hecho los primeros campos de ensayo trabajando sobre cinco variedades distintas de stevia y así saber cuál es la que se adapta mejor, la que da más productividad, la que mejor resiste enfermedades... Cada equipo investigador de los diferentes países tiene una función y todos la comparten con el objetivo común de intercambiar la información.

La Coca-cola está muy interesada en que se comercialice en Europa. Por el contrario las multinacionales del mercado

Por otra parte van a empezar a llegar las inversiones a través de la Ley de Desarrollo Sostenible y a nuestra comarca también. Hemos conseguido en la Zona de Desarrollo Rural, en la cual está también la comarca del Valle del Alagón con nuestros vecinos amigos de la zona de Monfragüe y de la comarca de ADEME, hacer importantes infraestructuras socio-sanitarias, mejora de polígonos industriales y tenemos que conseguir hacerlas muy apetecibles para la comarca para que puedan ser una apuesta en aquellas inversiones y necesidades que hemos detectado en el territorio y que no hemos conseguido ni los municipios, ni las mancomunidades. Y esas inversiones se van a conseguir desde otras administraciones. Muchas de estas infraestructuras van a ser mancomunadas, con la importancia que eso conlleva. Que van a posibilitar que esos recursos los utilicemos de una manera mucho más correcta. Es decir, sin intentar crear infraestructuras innecesarias en todos los municipios que a la larga generan problemas de mantenimiento y puesta en funcionamiento como está ocurriendo. Nosotros y a través de las Mancomunidades queremos hacer infraestructuras dirigidas a hacer centros para personas con discapacidad. Y hemos llegado a un consenso para hacer tres centros dentro de la zona. Uno para la Mancomunidad del Valle del Alagón, otro en la Mancomunidad Rivera de Fresnedosa y otro en Rivera del Tajo (que ya veremos sus ubicaciones). ¿Por qué hacer 20 centros en todos los municipios con los gastos que eso conlleva, cuando se pueden tener dentro de la comarca y creando un buen servicio de recogida de los pacientes y darle un buen funcionamiento con unas muy buenas instalaciones? Esto es un ejemplo de lo que se ha conseguido desde el consenso. También hemos hablado con la Junta para que se mejoren una serie de carreteras dentro de la comarca de ADESVAI, como de ADEME.

En cuanto a la relación que tenemos con nuestros vecinos de La Raya de Portugal creo que hasta hace muy poquito la relación era unilateral y directamente entre Extremadura y la Cámara Municipal de Idanha Nova. Aunque en los inicios sí había unos GAL, como por ejemplo ADRACES, que sí tuvieron cooperación transfronteriza con ciertas comarcas de este lado de La Raya. Uno de los objetivos que se plantea Carlos Labrador es que ese contacto unilateral. Llámese comarcas rayanas extremeñas con Idanha Nova, había que extrapolarlo y hacer realidad contactos con otras Cámaras Municipales de Portugal. Ya se ha conseguido que 4 Cámaras Municipales hayan dado la conformidad a formar parte de la Asociación La Raya/A Raia, junto con otro gran objetivo que nos marcamos y que consistía en que todas las comarcas extremeñas rayanas formaran parte de la Asociación. Ya están todas las comarcas extremeñas formando parte de la Asociación La Raya/A Raia y ahora el empuje es que las 14 Cámaras Municipales rayanas portuguesas también formen parte de la misma o por lo menos una gran mayoría de ellas. De tal manera que esa cooperación puede ser mucho más potente y conseguir que lleguen fondos europeos mucho más importantes de los que ya de por sí estaban llegando. Últimamente se habla mucho de euroregiones y es lo que estamos consiguiendo: que sea una euroregión.



carlos labrador político

Carlos Labrador confiesa que su futuro laboral y político es una incógnita. Depende de la resolución de las oposiciones de sanidad que está preparando para optar a una plaza en Castilla La Mancha. De ahí va a depender su futuro político más inmediato. En el caso de sacar dicha plaza, sí tiene intención de volver a presentarse para la alcaldía de Montehermoso. En caso contrario, estará mucho más complicado. En cuanto a si seguirá como Presidente de ADESVAL, Carlos Labrador, no quiere pronunciarse.

Son casi ocho los años que lleva trabajando para la comarca del Valle del Alagón al frente del grupo de acción local de ADESVAL. Cree que ha habido una gran evolución dentro de la comarca -en unos sectores más que en otros, claro está-. Afirma, además, que el concepto de comarca y territorio es en lo que más hincapié se ha hecho desde ADESVAL en estos ocho años. De ahí, que ahora se hable de comarca y de territorio cuando hasta no hace mucho cada municipio estaba a lo Gary Cooper. "Solo ante el peligro". Sin olvidar el tejido asociativo, del que manifiesta que también ha sido una baza a tener muy en cuenta. "Primavera en la Dehesa" nos explica, ha tenido mucho que ver. Aunque todavía queda mucho trabajo por hacer. Se ha hecho ver a todos los habitantes del Valle del Alagón que tenemos una cantidad de recursos importante. Todo ello sin olvidar el tejido empresarial, pues ya son muchos los municipios de la comarca que cuentan con polígonos industriales que han hecho que dicho tejido empresarial se haya visto incrementado. Hasta no hace mucho era cosa de unos pocos. Coria, un poco Montehermoso y otro poco Torrejoncillo, por poner nombre y sitio a alguno de ellos. Aunque donde se ha visto ese crecimiento de una manera mucho más abrumadora ha sido precisamente en el municipio de Montehermoso. En los últimos años y sobre todo en el campo del ciudadano de a pie, que a fin de cuentas es el que importa y el que engloba todo lo demás. Montehermoso ha hecho realidad las necesidades de mucha gente, necesidades que eran muy demandadas por sus viandantes. Puede que ese y no otro sea el secreto de que Montehermoso haya aumentado su población 400 habitantes en los últimos ocho años. Cosa que no ocurre en el 90% de los municipios de Extremadura.

Antes un ciudadano del Valle del Alagón no conocía los pueblos que estaban dentro de la comarca y a día de hoy a cualquiera de ellos le puedes preguntar por quince nombres de municipios que están dentro del territorio. Puede que los Ayuntamientos -unos más que otros- no estén colaborando todo lo que deberían en que se conozca la comarca, pero desde ADESVAL y desde las dos mancomunidades sí se está trabajando en ese objetivo común. Trabajando de la mano en los diferentes proyectos. "Primavera en la Dehesa" ha ayudado mucho. Además de haberse consolidado ahora parece que todos estamos en el mismo tren. El Mercado Medieval de Portezuelo, la Feria del queso de Acehúche, el Festivalino... están surgiendo desde iniciativas municipales y arropados por las dos mancomunidades y por ADESVAL.

En cuanto a si todos los Ayuntamientos hacen todo lo que debieran, Carlos Labrador se pronuncia firme en el sentido de que *rodavía quedan muchas vías por recorrer. Hay Ayuntamientos (no ciudadanos, sino políticos) que se creen más la palabra comarca y territorio que otros. Y se incluye -para no crear suspicacias y así constatar que él no es ni el que más ni, por supuesto, el que menos se lo cree-. Algo que hay que trabajar desde el territorio, no desde el localismo o el municipalismo. Éste es un error con el que tenemos que acabar. Un claro ejemplo está dentro de las actividades que hay dentro de "Primavera en la Dehesa", pues hay municipios que ni se han involucrado ni, han pedido participar dentro del programa. Hay políticos que todavía no se lo creen.*

En cuanto al tejido político Guiberteau cree que los objetivos son compartidos por todas las formaciones políticas, otra cuestión es la estrategia. Algo que está dentro de los convencimientos y la sensibilidad que cada formación política pueda tener al respecto. Todos los grupos políticos desean lo mejor para sus ciudadanos. Él no ve confrontaciones. Ve escenarios de trabajo. Hay un discurso y la política es el arte, o la ciencia, o la doctrina que regula la convivencia, o como se aprovechan la utilización de los recursos. *Tenemos una democracia todavía con unas connotaciones muy delegativas y los ciudadanos, cada cuatro años, depositamos un voto en el que damos la confianza a nuestros representantes. Pero no basta. Tenemos que ir más hacia un modelo de democracia más participativa. Como sociedad estamos evolucionando de una manera notable pero queda camino por recorrer. Los ayuntamientos tienen básicamente una preocupación. Esa preocupación son los servicios. También les preocupa todo lo relacionado con el empleo porque la actividad económica es lo que manda todo. Ese debate está ahora candente. Qué es primero la política y después la economía o al revés. Probablemente lo segundo, pero bueno, a Guiberteau le parece que es perfectamente compatible esa preocupación por los servicios con esas otras inquietudes que están relacionadas con la riqueza, la empresa, el legítimo afán de lucro, con la sostenibilidad, el respeto por el medio ambiente, con la cultura, la sanidad... Sin olvidarnos de la agricultura. No podemos entender desarrollo rural sin agricultura. Es perfectamente integrable. Añadir además que cada vez hacemos mucho más accesibles los territorios para darle más posibilidades económicas. La tarea más urgente ahora mismo es cómo conseguimos esa implicación en todos los sectores. La medida en la que conseguir la implicación articulada, coordinada y de una manera continúa. Con buena voluntad podemos iniciar los procesos pero sin una implicación y una estrategia y unos objetivos claros podemos quemar los territorios. Aquí hay una apuesta política por la profundización en la democracia participativa. ¿Hasta dónde llega? Hasta donde la gente quiera. Está claro que el modelo necesita evolucionar y con la gente que se implique en lo que quiere que sea su*

futuro y el de los suyos. Y no es retórica. Aunque todo ello conlleve a que tengamos que quitarnos parte de nuestro tiempo libre o familiar. Se han hecho muchos diagnósticos y muy pocas estrategias. Hemos generado una cierta dependencia y un paradigma de respuesta a la población hacia unas actitudes de fraternalismo. El subsidio, la subvención, son caminos que no nos conducen a ningún sitio. Creo más en el impulso que en la ayuda. No somos los pobrecitos, tenemos capacidad de innovación, tenemos imaginación y además queremos tener nuestro proyecto de vida en esta tierra. Tenemos que ver al agricultor no como un subsidiado sino como un prestador de servicios. La actividad agraria está vinculada al medio ambiente y no se puede regir exclusivamente por las normas de mercado. Hay una serie de cuestiones que están obligadas y condicionadas. La gestión del agua, de la energía, de la contaminación potencial, de los acuíferos, la contaminación difusa, el uso de biocidas, etc. Todo ello está presente y debe seguir estándolo y ahí está la administración y debe seguir estando. Y todas las agriculturas del mundo están subsidiadas. Todas. Porque no se puede confiar exclusivamente en la regla del mercado. Estamos hablando de seguridad alimentaria. El gran reto y la gran aportación de la UE es precisamente esa diferenciación. Las cosas hay que hacerlas por la vía de la retribución y de los servicios que se prestan no por la subsidiación.

Pero la síntesis que Guiberteau más defiende es que en Extremadura somos un millón cien mil habitantes y que Extremadura será lo que ese millón cien mil habitantes quiera que sea. Que esa responsabilidad es del tejido social en su conjunto y no de la Administración. Otra cosa es que desde la Administración y desde todas sus estructuras y desde todos sus frentes se alimente ese proceso de sentimiento por nuestro territorio, nuestro paisaje, nuestra tierra, nuestra identidad. Independientemente de que además nos sintamos todos ciudadanos del mundo y no profundicemos en nacionalismos. Debemos proyectarnos y explorar nuestras posibilidades. Vamos por el buen camino, pero esto -insiste- será lo que entre todos queramos que sea.

Para Guiberteau es mucho más importante que pensemos en la clave y en la articulación territorial que hemos elegido alrededor de la ley y que vayamos pensando que lo realmente importante, no es la cuantía de los fondos estructurales que nos puedan llegar desde Europa sino en qué medida los territorios cogen las riendas en la planificación y en el diseño de estrategias de futuro. Cómo conseguimos aterrizar propuestas operativas donde se implique la población y donde se profundice la gobernanza. ¿Qué papel se le da a las mancomunidades? ¿Qué papel se le da a las administraciones locales -ayuntamiento a ayuntamiento-? ¿Cómo hacemos posible la presencia de la ciudadanía y cuáles son las cotas de poder? Todo está por definir. Para Guiberteau se ha hecho un ejercicio de sentido común con la caracterización de los territorios, ha habido que descender un escalón con respecto a la territorialización de las actuaciones. Tuvo su tiempo, tuvo su discusión y

integrales. Tenemos una realidad de 24 GAL. Tenemos una realidad, que se concreta en ocho municipios extremeños, de un territorio que no puede calificarse como rural de acuerdo con los criterios que emanan de la ley del programa nacional y que no va a formar parte de ese escenario del Programa de Desarrollo Rural Sostenible. Hay que hacer un esfuerzo, por parte de los GAL, de convergencia hacia esos escenarios. Hay zonas en las que resultará más fácil porque los límites o el perfil del territorio de la zona se ajustan al territorio de actuación que durante tres períodos de programación los GAL han trabajado. Los territorios no son necesariamente inamovibles -ni el de las mancomunidades ni el de los GAL- pero a ningún municipio se le obligará a estar en un GAL o en otro. O en una u otra mancomunidad. Sobre ese ejercicio de reflexión de más de dos años es en el que tenemos que profundizar y perfilar, no en el sentido inamovible del detalle, sino en el



tuvo sus resultados. Eso ha configurado un escenario de doce zonas rurales donde todavía hay algunos flecos que habrá que perfilar, pero ése es el escenario de trabajo que estamos utilizando y no tiene vuelta atrás. Dice rotundamente.

En cuanto al futuro de los Grupos de Acción Local (GAL), dice que *no hay nada establecido. Estamos en un punto en el que lo que prima es una reflexión colectiva, en la cuál tenemos una voz y tenemos un programa. El futuro estará marcado por lo que los territorios y los GAL quieran que sea. Estamos hablando de algo que tiene una historia de dos décadas. Desde el año 91 en el que salieron los cuatro primeros grupos LEADER ha habido todo un proceso que se ha creado. Hay unas expectativas que se han generado y hay una ilusión que se ha despertado. Hay que pensar en claves de escenarios operativos. Tenemos una realidad de 28 mancomunidades*

sentido de que son doce zonas y son doce escenarios de trabajo.

Para Guiberteau es muy oportuna y conveniente la iniciativa que ha tomado la Diputación de Badajoz con sus redes de observatorio territoriales; esos escenarios y edificios físicos donde se van a instalar los servicios técnicos de las Mancomunidades para que desde los GAL haya una aproximación mucho más real hacia ellos. Veremos qué puede ocurrir en un futuro con la Diputación de Cáceres, que lógicamente tiene también su estrategia y su programa. El simple hecho de que los equipos técnicos de ambos colectivos se crucen en los pasillos es muy positivo ya que se van a generar encuentros y van a surgir posibilidades de colaboración.

Continúa Guiberteau afirmando que la experiencia ha generado dinámicas de emprendimiento en los te-



acehúche

aceituna

alagón del río

aldehuela del jerte

cachorrilla

calzadilla

carcaboso

casas de don gómez

casillas de coria

ceclauín

coria

galisteo

guijo de coria

guijo de galisteo

holguera

huélagu

montehermoso

villa del campo

morcillo

pescueza

portaje

portezuelo

pozuelo de zarzón

riolobos

torrejuncillo

ualdeobispo

zarza la mayor



edita:

ADESVAL

asociación para el desarrollo
del valle del alagón

plaza de salamanca, locales 3 y 4

10800 coria (cáceres)

tel. 927 50 3155 y 927 50 6087

adesval@adesval.org

www.adesval.org

dep. Legal:

cc 49-1999

nº 10 año XI

dirección:

jesús seco gonzález

redacción:

ángel martín

fotografía:

archivo ADESVAL

rallies fotográficos

hermenegildo simón amián

Ángel martín

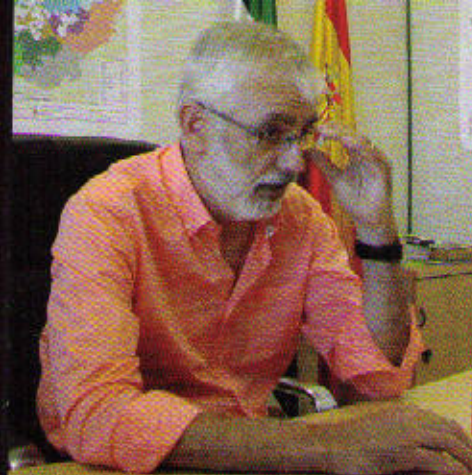
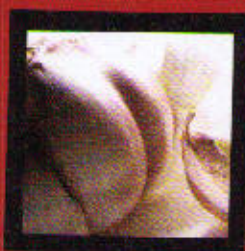
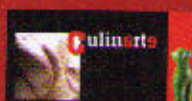
distribución:



diseño y maquetación:

ángel martín

impresión:



agricultura ecológica
como modelo de
desarrollo sostenible
en la cuenca del tajo

El objetivo es el de asegurar alian-
zas, divulgar experiencias y confor-
mar un escenario común para la
consolidación del medio rural.

página 16



El Boletín de ADESVAL anima a los
Asociados a difundir los contenidos de
la revista en todos los ámbitos interesa-
dos en el Desarrollo Rural.

Queda totalmente prohibida la repro-
ducción total o parcial sin el consenti-
miento de la Asociación editora.